

STEAM EXPERT

ACHTUNG !

Das Gerät nicht in
Betrieb nehmen ohne
die Gebrauchsanleitung
gelesen zu haben.

Bedienungsanleitung Dampfreiniger

de - DE



Allgemeines

Inhaltsverzeichnis

Allgemeines	
Inhalt	2
Informationen zur Bedienungsanleitung	3
Haftung	3
Hinweise in der Bedienungsanleitung	3
Sicherheit	
CE-Konformitätserklärung.....	4
Bestimmungsgemäße Verwendung.....	4
Bestimmungswidrige Verwendung.....	4
Elektrischer Strom	6
Im Gefahrenfall	6
Versand.....	6
Bei einem Defekt	7
Überblick	
Gerätebeschreibung	8
Leistungsmerkmale.....	8
Technische Daten	9
Lieferumfang	9
Montage	
Auspacken	10
Montage	10
Inbetriebnahme	
Wasser einfüllen	12
Anschluss an das Stromnetz	12
Ein- Ausschalten	13
Einsatzmöglichkeiten	13
Bedienung	
Teppichgleitrahmen.....	14
Microfasertuch austauschen.....	15
Wasser nachfüllen	15
Nach dem Gebrauch	
Wartung und Reinigung	16
Sicherheitshinweise	17
Hilfe bei Störungen	18
Entsorgung	20
Garantie	21
Notizen	22

Allgemeines

Vielen Dank, dass Sie sich für den **Fakir Dampfreiniger STEAM EXPERT** entschieden haben. Er wurde entwickelt und hergestellt, um Ihnen über viele Jahre einen störungsfreien Betrieb zu leisten.

Der Dampfreiniger ermöglicht eine neue Art der gründlichen und hygienischen Reinigung.

Der hierbei verwendete Wasserdampf löst den Schmutz gründlich, ohne Zusätze von irgendwelchen Reinigungs- oder anderen chemischen Hilfsmitteln. Heißdampf reinigt kraftvoll auf natürliche Art.

Im Dampfkessel wird Wasser zum Kochen gebracht und ein Dampfdruck von ca. 350 kPa (3,5 bar) erzeugt. Der ca. 130°C heiße Dampf wird zu den Düsen am Dampfschuh geleitet und auf die zu behandelnde Oberfläche aufgebracht.

Die am Dampfschuh angebrachten Microfasertücher nehmen den gelösten Schmutz auf.

Informationen zur Bedienungsanleitung

Diese Bedienungsanleitung soll Ihnen den sicheren und bestmöglichen Umgang mit dem Gerät ermöglichen.

Lesen Sie diese Bedienungsanleitung vor der ersten Benutzung des Gerätes sorgfältig durch.

Bewahren Sie die Bedienungsanleitung dauerhaft auf. Falls Sie das Gerät an Dritte weiter geben, geben sie auch die Bedienungsanleitung mit.

Haftung

Für Schäden, die aufgrund der Nichtbeachtung der Bedienungsanleitung entstehen, übernehmen wir keine Haftung. Wird das Gerät zweckentfremdet, unsachgemäß bedient oder nicht fachgerecht repariert und gewartet, kann keine Haftung für eventuelle Schäden übernommen werden.

Hinweise in der Bedienungsanleitung



WARNUNG!

Kennzeichnet Hinweise, bei deren Nichtbeachtung die Gefahr der Verletzung oder des Todes besteht.



ACHTUNG!

Kennzeichnet Hinweise auf Gefahren, die Beschädigungen des Gerätes zur Folge haben können.



HINWEIS!

Hebt Tipps und andere nützliche Informationen in der Bedienungsanleitung hervor.

Sicherheit

CE-Konformitätserklärung

Dieses Gerät erfüllt die Anforderungen des Produktsicherheitsgesetzes - ProdSG sowie die EU-Richtlinien 2004/108/EG "Elektromagnetische Verträglichkeit" und 2006/95/EG "Niederspannungsrichtlinie". Das Gerät trägt auf dem Typenschild die CE-Kennzeichnung.
Das Gerät trägt auf dem Typenschild die CE-Kennzeichnung.

Fakir behält sich Konstruktions- und Ausstattungsänderungen vor.

Bestimmungsgemäße Verwendung

Das Gerät darf nur im Haushalt eingesetzt werden und ist für eine gewerbliche Nutzung nicht geeignet.

Der Dampfreiniger darf ausschließlich zu Reinigungsarbeiten folgender Materialien eingesetzt werden: Böden: Fliesen, Steinbeläge, Kunststoffbeläge; Vorsicht bei Teppichböden, Teppichen, Parkett und Laminat.

- Nur Original-Fakir-Zubehörteile verwenden.
- Verwenden Sie nur klares Wasser ohne irgendwelche Zusätze.
- Beachten Sie die Pflegeanleitung der Hersteller.

Jede weitere Verwendung gilt als nicht bestimmungsgemäß und ist untersagt.

Bestimmungswidrige Verwendung

Die hier aufgeführten Fälle nicht bestimmungsgemäßer Verwendung können zu Fehlfunktionen, Beschädigung des Gerätes oder Verletzungen führen:

- Diese Geräte können von **Kindern** ab 8 Jahren und darüber und von Personen mit verringerten physischen, sensorischen oder mentalen Fähigkeiten oder Mangel an Erfahrung und/oder Wissen benutzt werden, wenn sie beaufsichtigt werden oder bezüglich des sicheren Gebrauchs des Gerätes unterwiesen wurden und die daraus resultierenden Gefahren verstanden haben.
- **Kinder** dürfen nicht mit dem Gerät spielen.
- Reinigung und **Benutzer-Wartung** dürfen nicht durch **Kinder** ohne Beaufsichtigung durchgeführt werden.
- Halten Sie Verpackungsfolien von **Kindern** fern
- Erstickungsgefahr!
- Das Gerät darf ohne Aufsicht nicht benutzt werden.

Sicherheit



WARNUNG!

Verbrühungsgefahr!

- Richten Sie den Dampfstrahl niemals auf Menschen oder Tiere.

Brand- und Explosionsgefahr!

- Verwenden Sie das Gerät niemals in der Nähe von explosiven oder leicht entzündlichen Stoffen.



ACHTUNG!

- **Das Gerät produziert Dampf mit sehr hoher Austrittstemperatur.** Geräte- und Zubehörteile können heiß werden. Vermeiden Sie direkten Hautkontakt. Achten Sie darauf, dass keine Oberflächen damit bearbeitet werden, die bei dieser Temperatur beschädigt werden können (z.B. Kunstfasern, wärmeempfindliche Kunststoffe oder Textilien, versiegelte Holzgegenstände, Velour etc.). Prüfen Sie vorher an unauffälliger Stelle und beachten Sie die Hinweise der Hersteller.
- **Dieses Gerät darf nicht zum Reinigen elektrischer Geräte verwendet werden.**
- Lassen Sie den eingeschalteten Dampfreiniger niemals unbeaufsichtigt. Ziehen Sie bei Arbeitsunterbrechungen den Netzstecker.
- **Beschädigung des Gerätes durch Regen und Schmutz!** Verwenden und bewahren Sie das Gerät niemals im Freien auf.

Sicherheit

Elektrischer Strom



WARNUNG! Stromschlaggefahr!

- Fassen Sie den Stecker nie mit nassen Händen an.
- Ziehen Sie den Netzstecker nie am Kabel, sondern immer direkt am Stecker aus der Steckdose.
- Das Netzkabel darf nicht geknickt, eingeklemmt, über scharfe Kanten gezogen oder überfahren werden und nicht mit Hitzequellen in Berührung kommen.
- Wenn das Netzkabel dieses Gerätes beschädigt wird, muss es durch den Hersteller oder seinen Kundendienst oder eine ähnlich qualifizierte Person ersetzt werden, um Gefährdungen zu vermeiden.
- Nehmen Sie das Gerät nicht in Betrieb, wenn das Gehäuse erkennbare Schäden aufweist, der Verdacht auf einen Defekt (z.B. nach einem Sturz) besteht oder das Netzkabel defekt ist.
- Verwenden Sie keine beschädigten Verlängerungskabel.



ACHTUNG!

- Eine falsche Spannung kann das Gerät zerstören. Betreiben Sie das Gerät nur, wenn die auf dem Typenschild angegebene Spannung mit der Spannung in Ihrem Haushalt übereinstimmt.
- Die Steckdose muss über einen 16 A-Sicherungsautomaten abgesichert sein.
- Verwenden Sie nur Verlängerungskabel, die für die Leistungsaufnahme des Gerätes ausgelegt sind.

Im Gefahrenfall

Ziehen Sie im Gefahrenfall und bei Unfällen sofort den Stecker aus der Steckdose.

Versand

Versenden Sie das Gerät in der Originalverpackung oder einer ähnlich gut ausgepolsterten Verpackung, damit es keinen Schaden nimmt.

Sicherheit

Bei einem Defekt



WARNUNG!

Betreiben Sie niemals ein defektes Gerät oder ein Gerät mit einem defekten Netzkabel. Es besteht die Gefahr eines elektrischen Schlags.

Bevor Sie sich an unseren Kundendienst wenden, prüfen Sie, ob Sie den Fehler selbst beseitigen können.
> siehe Kapitel "Hilfe bei Störungen" auf Seite 18.

Hinweis

Wenn Sie einen Fehler nicht selbst beseitigen können oder im Falle einer geplanten Rücksendung, wenden Sie sich bitte im voraus an unsere Servicehotline:

Service-Hotline

01805 325474

14 Cent / Minute

aus dem Festnetz der deutschen Telekom

Vor dem Anruf unbedingt Artikel-Nr. und Geräte-/Modellbezeichnung bereit halten. Diese Angaben finden Sie auf dem Typenschild des Gerätes.

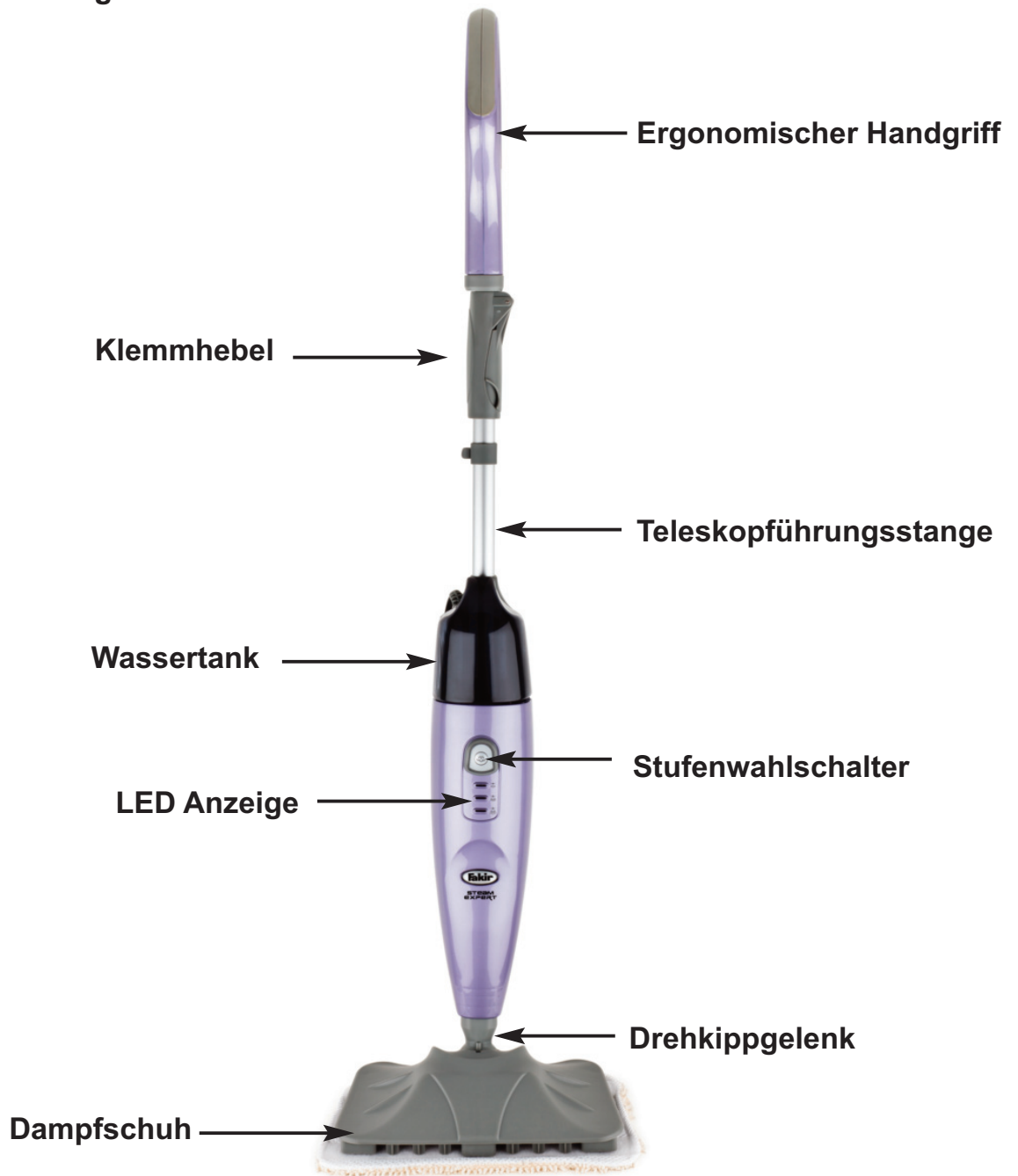


WARNUNG!

Reparaturen und Wartungen dürfen nur von Fachkräften (z.B. Fakir-Kundendienst) ausgeführt werden. Dabei dürfen nur Original-Fakir-Ersatzteile eingesetzt werden. Nicht fachgerecht reparierte und gewartete Geräte stellen eine Gefahr für den Benutzer dar.

Überblick

Gerätebeschreibung



Leistungsmerkmale

- Automatische Abschaltung nach kurzer Zeit bei senkrechter Führungsstange.
- Abnehmbarer Wassertank.
- Drehbare Kabelaufwicklung.
- 3-stufige Dampfleistung 28 / 23 / 18 g/Minute, je nach Art und Bodenbeschaffenheit.
- Kurze Aufheizzeit 30 Sekunden.

Überblick

Technische Daten	Modell	STEAM EXPERT
	Artikel-Nr.	49 52 003
	Netzanschluss	230 V / 50 Hz
	Heizleistung max.	1300 Watt
	Wassertank	0,35 Liter
	Dampfleistung 3-stufig	28/23/18 g/Minute
	Aufheizzeit	30 Sekunden
	Dauereinsatz	15 Minuten
	Drehkippgelenk	180°
	LED-Anzeige	3 Stck
	Aktionsradius ca.	6,25 m
	H x B x T:	1,06-1,3 x 0,30 x 0,175 m
	Gewicht ca.	2,6 kg

Lieferumfang	Modell	STEAM EXPERT
	Artikel-Nr.	49 52 003
	Lieferumfang	
	Dampfgerät	1 Stck
	Griff	1 Stck
	Teleskopführungstange	1 Stck
	Dampfschuh	1 Stck
	Teppichgleitrahmen 17,5 x 30 cm	1 Stck
	Microfasertuch weiss	2 Stck
	Microfasertuch blau	1 Stck
	Bedienungsanleitung	1 Stck

Montage

Auspacken

Packen Sie das Gerät aus und überprüfen Sie den Inhalt der Verpackung auf Vollständigkeit (siehe Lieferumfang).

Sollten Sie einen Transportschaden bemerken, wenden Sie sich umgehend an Ihren Händler.



WARNUNG!

Verwenden Sie niemals ein defektes Gerät.



HINWEIS!

Bewahren Sie die Verpackung zur Aufbewahrung und für spätere Transporte auf (z.B. für Umzüge, Service).



WARNUNG!

Prüfen Sie vor der Montage, ob der Netzstecker gezogen ist. Bei eingestecktem Netzstecker könnte das Gerät versehentlich eingeschaltet werden und Verletzungen verursachen.

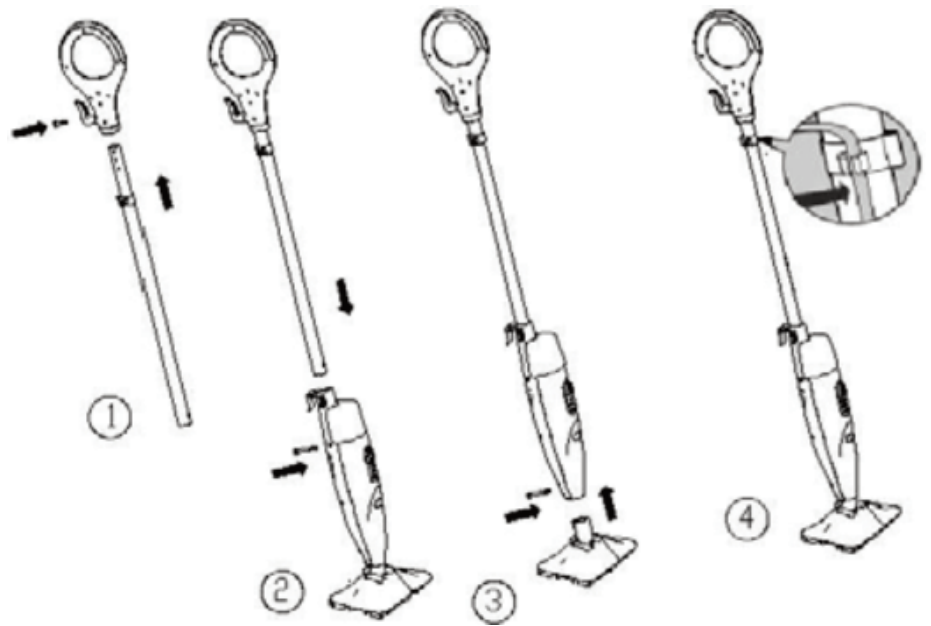
Montage

Bei der Montage von Ihrem Dampfreiniger kann etwas Restwasser von der Prüfung des Gerätes im Wassertank vorhanden sein.

Dies, weil wir alle unsere Dampfreiniger vor der Auslieferung 100 % testen. Nur so erhalten Sie einen hochwertigen Fakir DAMPFREINIGER STEAM EXPERT.

- Montieren Sie den Handgriff an das Teleskoprohr **(1)** und fixieren ihn mit der Schraube (4x28mm).
- Anschliessend montieren Sie das Teleskoprohr mit dem Handgriff **(2)** am Dampfgerät und fixieren Sie diese mit der Schraube (6x40mm).
- Stecken Sie nun den Dampfschuh auf das Dampfgerät **(3)** und fixieren Sie diesen mit der (4x6mm) Schraube .
- Wählen Sie das Microfasertuch das Sie verwenden möchten und befestigen Sie es mittels Klettverschluss am Dampfschuh.
- Befestigen Sie die Netzanschlussleitung am Kabelclip unter dem Handgriff **(4)**.

Inbetriebnahme



- Das Teleskoprohr kann mit dem Klemmhebel bequem auf die gewünschte Länge eingestellt werden. Öffnen Sie dazu den Klemmhebel, ziehen Sie das Teleskoprohr auf die gewünschte Länge heraus und arretieren es wieder mit dem Klemmhebel.



HINWEIS!

Um den meisten hygienischen Anforderungen gerecht zu werden, stehen zwei verschiedene Microfasertücher zur Verfügung. Für die tägliche Reinigung in jedem Bereich Ihres Hauses verwenden Sie das weiße Microfasertuch. Für stärkere Verschmutzungen bietet das blaue Microfasertuch die besten Bedingungen für eine effektive Reinigung.

Ersatzbedarf:

Microfasertuch weiss

Art.-Nr. 49 52 898

Microfasertuch blau

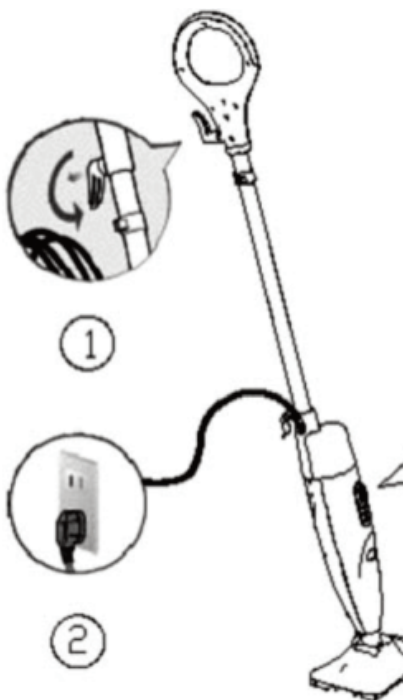
Art.-Nr. 49 52 899

Inbetriebnahme

Wasser einfüllen



Anschluss an das Stromnetz



ACHTUNG!

Es wird empfohlen nur klares Leitungswasser oder entmineralisiertes Wasser ohne irgendwelche Zusätze zu verwenden. Ist Ihr Leitungswasser sehr hart, verwenden Sie ausschliesslich destilliertes Wasser, dies verlängert die Lebensdauer von Ihrem Dampfreiniger.

- Entnehmen Sie den Wassertank (3), in dem Sie ihn leicht nach oben abheben
- Anschliessend füllen Sie ihn mit Wasser (4), bis zur maximale Füllenebene. Setzen Sie den Wassertank nun wieder in das Gerät ein.



HINWEIS!

Achten Sie darauf, die Böden abzusaugen, bevor Sie mit der Dampfreinigung beginnen.

- Wickeln Sie die Netzanschlussleitung vollständig ab. (1), zum schnellen entnehmen, kann der obere Kabelhaken nach unten gedreht werden.
- Durch Anschliessen an eine Steckdose (2) wird der Dampfreiniger in Betrieb genommen.
- Bei eingestecktem Gerät leuchtet die rote Betriebsanzeige.



HINWEIS!

Lassen Sie den eingeschalteten Dampfreiniger niemals unbeaufsichtigt. Ziehen Sie bei Arbeitsunterbrechungen den Netzstecker.

Bedienung

Ein- Ausschalten



WARNUNG!

Lassen Sie den Dampfreiniger niemals längere Zeit mit einem feuchten oder nassen Microfasertuch auf einer Stelle, das könnte Ihre Böden schädigen.

- Durch einen Tastendruck auf den Stufenwahlschalter wird die **1. Dampfstufe** gewählt, dies wird durch das blaue Leuchten der oberen LED sowie ein blaues Leuchten der Schalttaste angezeigt (**3**).
- Das Wasser im Tank wird umgepumpt, erhitzt und zu Dampf umgewandelt. Nach ca. 30 Sekunden ist das Gerät betriebsbereit.
- Durch einen weiteren Druck auf den Stufenwahlschalter wird die **2. Dampfstufe** gewählt, dies wird mit der mittleren LED blau leuchtend angezeigt. Die Frequenz der Pumpstöße erhöht sich, dadurch wird eine größere Dampfmenge erzeugt.
- Durch erneuten Tastendruck auf den Stufenwahlschalter wird auf die **3. Dampfstufe** gestellt und dies mit der untersten LED angezeigt. Die Pumpfrequenz wird wiederum erhöht und somit auch die produzierte Dampfmenge.
- Ein weiterer Tastendruck schaltet die Dampferzeugung ab.



HINWEIS!

Die Dampferzeugung stoppt auch nach kurzer Zeit automatisch, wenn das Gerät mit der Führungsstange in die aufrechte Position gebracht wird.

Einsatzmöglichkeiten

- **Teppich-, Holz-, Laminat-Oberflächen:**
Drücken Sie den Stufenwählschalter **einmal**.
- **Fliesen- und Vinyl-Oberflächen:**
Drücken Sie den Stufenwählschalter **zweimal**.
- **Stein und Marmor Oberflächen:**
Drücken Sie den Stufenwählschalter **dreimal**.

Bedienung

Teppichgleitrahmen



Der Dampfreiniger STEAM EXPERT ist geeignet zur Desodorierung und Auffrischung Ihrer Teppiche und Teppichböden.

- Dampfschuh mit Microfasertuch in den Teppichgleitrahmen stellen (1) .
- Stufenwahlschalter einmal drücken.



HINWEIS!

Bitte beachten Sie, dass der Dampfreiniger lose auf dem Teppichgleiter steht und nicht fest verbunden ist.



WARNUNG!

Lassen Sie den Dampfreiniger niemals längere Zeit mit einem feuchten oder nassen Microfasertuch auf einer Stelle, das könnte Ihre Böden schädigen.



- Den Dampfreiniger mit dem Teppichgleitrahmen zur Desodorierung und Auffrischung abschnittsweise auf dem Teppichboden (2) hin und herbewegen.



HINWEIS!

Das Gerät ist nicht dazu geeignet Flecken aus Teppichen und Teppichböden zu entfernen.

Bedienung

Microfasertuch austauschen



ACHTUNG!

Stecken Sie den Dampfreiniger zum Austausch der Microfasertücher aus. Bitte warten Sie 3-5 Minuten, bis sich das Gerät etwas abgekühlt hat, bevor Sie mit dem Austausch beginnen.

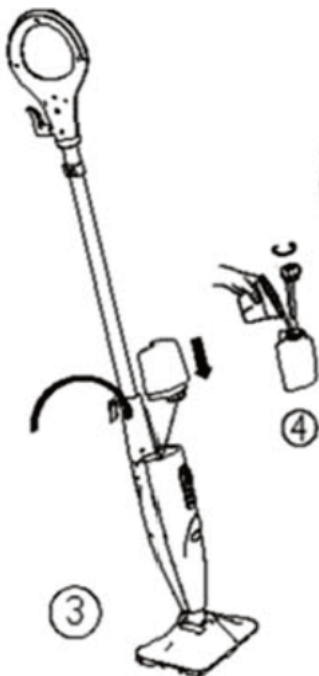
- Ist das Microfasertuch stark verschmutzt, wird empfohlen es gegen ein neues auszutauschen, oder auszuwaschen.



ACHTUNG!

Achten Sie darauf, dass der Dampfreiniger nicht ohne Microfasertuch benutzt wird, dies könnte die Böden evtl. schädigen.

Wasser nachfüllen



- Der Wassertank ist leer, wenn der Dampfreiniger keinen Dampf mehr produziert.
- Sie können den Wassertank jederzeit auffüllen, ziehen Sie jedoch vorher unbedingt den Netzstecker aus der Steckdose.
- Entnehmen Sie den Wassertank **(3)**, in dem Sie ihn leicht nach oben abheben
- Anschliessend füllen Sie ihn mit Wasser **(4)**, bis zur maximale Füllenebene. Setzen Sie den Wassertank nun wieder in das Gerät ein.

Nach dem Gebrauch

Wartung und Reinigung



WARNUNG!

Bevor Sie mit Wartung und Reinigung beginnen, schalten Sie das Gerät aus und ziehen Sie den Netzstecker. Bei eingestecktem Netzstecker könnte das Gerät versehentlich eingeschaltet werden und Verletzungen verursachen.

Reinigen Sie das Gerät nur trocken oder mit einem feuchten Tuch.



WARNUNG!

Wenn das Netzkabel dieses Gerätes beschädigt ist, muss es durch den Hersteller oder seinen Kundendienst oder eine ähnlich qualifizierte Person ersetzt werden, um Gefährdungen zu vermeiden.



WARNUNG!

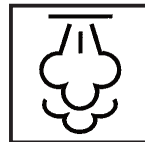
Reparaturen und Wartungen dürfen nur von Fachkräften (z.B. Fakir-Kundendienst) ausgeführt werden. Dabei dürfen nur Original-Fakir-Ersatzteile eingesetzt werden. Nicht fachgerecht reparierte und gewartete Geräte stellen eine Gefahr für den Benutzer dar.

Vor jeder Wartung oder nach Gebrauch das Gerät ausschalten, den Netzstecker ziehen, Netzkabel aufwickeln und das Gerät vollständig abkühlen lassen.

Sicherheitshinweise

Sicherheits-Hinweise

- Stecken Sie den Dampfreiniger zum Austausch der Microfasertücher aus. **Bitte warten Sie 3-5 Minuten**, bis sich das Gerät etwas abgekühlt hat bevor Sie mit dem Austausch beginnen.
- Ziehen Sie vor dem Auffüllen des Wassertanks unbedingt vorher den Netzstecker aus der Steckdose.
- Dieses Gerät darf nicht zum Reinigen elektrischer Geräte verwendet werden.
- Den eingeschalteten Dampfreiniger niemals unbeaufsichtigt lassen. Bei Arbeitsunterbrechungen den Netzstecker ziehen.
- Den Dampfstrahl niemals auf Menschen oder Tiere richten - **Verbrühungsgefahr !**
- Das Gerät nicht verwenden, wenn sich andere Personen in Reichweite befinden, es sei denn, sie tragen Schutzkleidung.
- Nur in trockenen Räumen verwenden.
- Nicht abspritzen oder überfluten.



**ACHTUNG -
Verbrühungsgefahr**

- Das Gerät produziert Dampf mit sehr hoher Austrittstemperatur.
- Geräte- und Zubehörteile können heiß werden.
- Vermeiden Sie direkten Hautkontakt.

Darauf achten, dass keine Oberflächen damit bearbeitet werden, die bei dieser Temperatur beschädigt werden können (z.B. Kunstfasern, wärmeempfindliche Kunststoffe, versiegelte Holzgegenstände, Velour etc.). Vorher an unauffälliger Stelle prüfen und Hinweise der Hersteller beachten.



WARNUNG!

Falls Sie einen Defekt feststellen, ziehen Sie die Netzanschlussleitung aus der Steckdose und verfahren Sie entsprechend Punkt „Hilfe bei Störungen“ im nachfolgenden Kapitel.

Hilfe bei Störungen

Service-Hotline

Sehr geehrte Kundin, sehr geehrter Kunde, unsere Produkte unterliegen einer strengen Qualitätskontrolle. Sollte dieses Gerät trotzdem nicht einwandfrei funktionieren, bedauern wir dies sehr. Bevor Sie sich an unseren Kundendienst wenden, prüfen Sie, ob Sie den Fehler selbst beseitigen können.



WARNUNG!

Schalten Sie das Gerät aus und ziehen Sie den Netzstecker, bevor Sie nach der Abkühlphase mit der Fehlersuche beginnen. So verhindern Sie, dass das Gerät versehentlich eingeschaltet wird.



HINWEIS!

Wenn Sie einen Fehler nicht selbst beseitigen können oder im Falle einer geplanten Rücksendung, wenden Sie sich bitte im voraus an unsere Servicehotline:

Service-Hotline

01805 325474

14 Cent / Minute

aus dem Festnetz der deutschen Telekom

Vor dem Anruf unbedingt

Geräte / Modellbezeichnung mit 7-stelliger **Art.-Nr.**
z.B **49 52 003** und Fertigungsdatum **2012-08**

(Diese Angaben finden Sie **auf dem Typenschild des Gerätes.**)

oder die 7-stellige **Ersatzteil-Nummer** bereit halten.



ACHTUNG!

Reparaturen und Wartungen dürfen nur von Fachkräften (z.B. Fakir-Kundendienst) ausgeführt werden. Dabei dürfen nur Original-Fakir-Ersatzteile verwendet werden. Nicht fachgerecht reparierte und gewartete Geräte stellen eine Gefahr für den Benutzer dar.

Hilfe bei Störungen

Fehler	Mögliche Ursache	Abhilfe
Gerät hat keine Funktion.	Stecker ist nicht eingesteckt.	Stecker einstecken.
	Gerät ist nicht eingeschaltet.	Gerät mit Stufenwahlschalter einschalten.
	Steckdose führt keinen Strom.	Andere Steckdose verwenden.
	Stromkabel ist beschädigt.	Gerät ausschalten, Netzstecker ziehen und Fehler über Service-Hotline melden.
	Keine Dampfstufe gewählt.	Dampfstufe wählen.
	Keine Dampf.	Wassertank auffüllen.
Schlechtes Reinigungsergebnis.	Zu wenig Dampf.	Höhere Dampfstufe wählen.
Böden zu nass.	Zu viel Dampf.	Niedrigere Dampfstufe wählen
Überhitzung.	Gerät ist defekt.	Gerät ausschalten, Netzstecker ziehen und Fehler über Service-Hotline melden.
Boden hat Schlieren/Wolken.	Microfasertuch verschmutzt.	Microfasertuch reinigen/austauschen.

Entsorgung

Entsorgung



Wenn das Gebrauchsende des Gerätes erreicht ist, insbesondere wenn Funktionsstörungen auftreten, machen Sie das ausgediente Gerät unbrauchbar, indem Sie den Netzstecker aus der Steckdose ziehen und das Stromkabel durchtrennen.

Entsorgen Sie das Gerät entsprechend der in Ihrem Land geltenden Umweltvorschriften.

Die Verpackung des Gerätes besteht aus recyclingfähigen Materialien. Geben Sie diese sortenrein in die dafür vorgesehenen Sammelbehälter, damit sie der Wiederverwertung zugeführt werden können.

Ausgediente elektrische und elektronische Geräte enthalten schädliche Stoffe, die aber vorher für Funktion und Sicherheit der Geräte notwendig gewesen sind

Geben Sie das ausgediente Gerät auf keinen Fall in den Restmüll!

Im Restmüll oder bei falschem Umgang mit ihnen sind diese Stoffe für die menschliche Gesundheit und die Umwelt schädlich.

Ausgediente elektrische und elektronische Geräte enthalten oft noch wertvolle Materialien.

Elektrische Abfälle dürfen nicht zusammen mit Haushaltsabfällen entsorgt werden. Geben Sie das ausgediente Gerät bei einer zentralen Sammelstelle ab.

Nutzen Sie die in Ihrem Wohnort eingerichtete Sammlstelle zur Rückgabe und Verwertung von elektrischen und elektronischen Altgeräten.

Wenden Sie sich für Ratschläge zum Recycling an Ihre Kommunalbehörde oder Ihren Händler.

Dieses Gerät erfüllt die Anforderungen der Richtlinie 2012/19/EU - WEEE-Richtlinie -

Garantie

Für dieses Gerät leisten wir Garantie gemäß nachstehenden Bedingungen:

1. Der Käufer / die Käuferin hat seinen / ihren allgemeinen Wohnsitz / Firmensitz in der EU und das Gerät ist bei einem Fachhändler mit Sitz in Deutschland gekauft worden.
2. Wir verpflichten uns, das Gerät bei für Sie kostenfreier Einsendung an uns kostenlos in Stand zu setzen, wenn es infolge Material- oder Montagefehler innerhalb von 24 Monaten (bei gewerblicher Nutzung sowie bei Verwendung zu selbständig beruflichen Zwecken innerhalb von 12 Monaten) schadhaft / mangelhaft und uns innerhalb der Garantiefrist gemeldet wurde. Voraussetzung für unsere Garantiepflicht ist stets eine sachgemäße Behandlung des Gerätes. Die Garantiefristen beginnen mit dem Kaufdatum.
3. Teile, die einer natürlichen Abnutzung unterliegen (z.B. Antriebsriemen, Akkus, Batterien, Bürsten, Filter), fallen nicht unter die Garantie.
4. Der Garantieanspruch erlischt, wenn Eingriffe oder Reparaturen von Personen vorgenommen werden, die hierzu von uns nicht autorisiert sind. Ferner dürfen weder fremde Ersatz- oder Zubehörteile eingebaut werden.
5. Die Garantieleistung besteht vorzugsweise in der Instandsetzung bzw. im Austausch der defekten Teile. Reparaturen am Aufstellungsort können nur für stationär betriebene Großgeräte verlangt werden. Zum Nachweis der Garantieansprüche ist die Rechnung oder Kas senquittung des Händlers mit Kaufdatum beizufügen.
6. Sofern eine Reparatur erfolglos war und der Schaden bzw. Mangel auch nach einer Nachbesserung nicht beseitigt werden kann, wird das Gerät durch ein gleichwertiges ersetzt. Ist weder eine Reparatur noch ein Ersatz möglich, besteht das Recht auf Rückgabe des Gerätes und Erstattung des Kaufpreises. Im Falle eines Umtauschs oder Erstattung des Kaufpreises kann für die Zeit des Gebrauchs ein Nutzungsentgelt geltend gemacht werden.
7. Garantieleistungen bewirken keine Verlängerung der Garantiefrist und setzen auch keine neue Garantiefrist in Gang. Die Garantiefrist für eingebaute Ersatzteile endet mit der Garantiefrist für das ganze Gerät.
8. Die vertraglichen bzw. gesetzlichen Regelungen zur Mangelbeseitigung bleiben von den Garantiebestimmungen unberührt.

Gültig ab 1. Juni 2014

Fakir-Hausgeräte GmbH

Industriestraße 6

D-71665 Vaihingen / Enz

Postfach 1480

D-71657 Vaihingen / Enz

Tel.: +49 7042 / 912-0

Fax: +49 7042 / 912-360

www.fakir.de

info@fakir.de



© 2016 Fakir-Hausgeräte GmbH
Änderungen vorbehalten
49 52 994 - 9604 de