

Fakir
HAUSGERÄTE

STARKY



Bedienungsanleitung
Staubsauger

de - DE

Allgemeines	
Informationen zur Bedienungsanleitung	3
Haftung	3
Hinweise in der Bedienungsanleitung.....	3
Sicherheit	
CE-Konformitätserklärung	4
Bestimmungsgemäße Verwendung	4
Bestimmungswidrige Verwendung.....	4
Kinder	4
Elektrischer Strom	6
Im Gefahrenfall	7
Versand.....	7
Bei einem Defekt	7
Überblick	
Übersicht.....	8
Technische Daten	8
Montage	
Auspacken	9
Lieferumfang.....	9
Montieren.....	10
Zubehör	
Bodensaugdüse	10
Fugendüse	10
Hartbodendüse	10
Bedienung	
Staubsaugen	11
Nach dem Gebrauch	
Nach dem Saugen	12
Filter wechseln	12
EPA-Filter.....	12
Vliesfilter	12
Reinigen.....	13
Hilfe bei Störungen	
Service-Hotline	14
Fehler / Mögliche Ursache / Abhilfe	15
Entsorgung	
Entsorgung nach Gebrauchsende	16
Garantie	17
Nachkaufbares Zubehör/Verschleißteile	18
Notizen	19

Informationen zur Bedienungsanleitung

Vielen Dank, dass Sie sich für den Fakir Hand-und Stiel-Staubsauger **STARKY** entschieden haben. Er wurde entwickelt und hergestellt, um Ihnen über viele Jahre einen störungsfreien Betrieb zu leisten

Diese Bedienungsanleitung soll Ihnen den sicheren und bestmöglichen Umgang mit dem Gerät ermöglichen.

Lesen Sie diese Bedienungsanleitung vor der ersten Benutzung des Gerätes vollständig durch.

Bewahren Sie die Bedienungsanleitung dauerhaft auf. Falls Sie das Gerät an Dritte weiter geben, geben sie auch die Bedienungsanleitung mit.

Haftung

Für Schäden, die aufgrund der Nichtbeachtung der Bedienungsanleitung entstehen, übernehmen wir keine Haftung.

Wird das Gerät zweckentfremdet, unsachgemäß bedient oder nicht fachgerecht repariert und gewartet, kann keine Haftung für eventuelle Schäden übernommen werden.

Hinweise in der Bedienungsanleitung



WARNUNG!

Kennzeichnet Hinweise, bei deren Nichtbeachtung die Gefahr der Verletzung oder des Todes besteht.



ACHTUNG!

Kennzeichnet Hinweise auf Gefahren, die Beschädigungen des Gerätes zur Folge haben können.



HINWEIS!

Hebt Tipps und andere nützliche Informationen in der Bedienungsanleitung hervor.

CE-Konformitätserklärung

Dieses Gerät erfüllt die Anforderungen des Produktsicherheitsgesetzes-ProdSG- und des Energieverbrauchsrelevante-Produkte-Gesetz -EVPG-, sowie die EU-Richtlinien 2004/108/EG "Elektromagnetische Verträglichkeit" und 2006/95/EG "Niederspannungsrichtlinie", 2001/95/EG „Allgemeine Produktsicherheitsrichtlinie“, 2011/65/EU „RoHS-Richtlinie“, 2009/125/EG „Ökodesign Richtlinie“.

Das Gerät trägt auf dem Typenschild die CE-Kennzeichnung

Bestimmungsgemäße Verwendung

Das Gerät darf nur im Haushalt eingesetzt werden.

Es darf ausschließlich für das Trockenreinigen von Hart- und Textilböden, Teppichen, Polstermöbeln, Matratzen, Möbeln, verwendet werden.

Es ist für eine gewerbliche Nutzung nicht geeignet.

Vor Inbetriebnahme prüfen, ob alle Filter richtig eingesetzt sind. Das Gerät darf nicht ohne Filter benutzt werden.

Nur Original-Fakir-Filter und Fakir-Zubehörteile verwenden.

Bestimmungswidrige Verwendung

Jede weitere Verwendung gilt als nicht bestimmungsgemäß und ist untersagt.

Die hier aufgeführten Fälle nicht bestimmungsgemäßer Verwendung können zu Fehlfunktionen, Beschädigung des Gerätes oder Verletzungen führen:

**WARNUNG! Kinder**

- Diese Geräte können von **Kindern** ab 8 Jahren und darüber und von Personen mit verringerten physischen, sensorischen oder mentalen Fähigkeiten oder Mangel an Erfahrung und/oder Wissen benutzt werden, wenn sie beaufsichtigt werden oder bezüglich des sicheren Gebrauchs des Gerätes unterwiesen wurden und die daraus resultierenden Gefahren verstanden haben. **Kinder** dürfen nicht mit dem Gerät spielen. Reinigung und **Benutzer-Wartung** dürfen nicht durch **Kinder** ohne Beaufsichtigung durchgeführt werden. Halten Sie Verpackungsfolien von Kindern fern - Erstickungsgefahr!

**WARNUNG!****Verletzungsgefahr durch Einsaugen:**

- Niemals Kleidungsstücke, Haare, Augen, Finger oder andere Körperteile einsaugen.
- Dieses Gerät ist nur zur Trockenanwendung bestimmt.
- Dieses Gerät ist nur für den Gebrauch und Aufbewahrung in Innenräumen bestimmt.
- Düsen und Rohr-Enden dürfen niemals in die Nähe von Augen und Ohren gelangen.
- Menschen oder Tiere dürfen mit dem Gerät nicht abgesaugt werden. Der Hersteller haftet nicht für evt. Schäden, die durch nicht bestimmungsgemäßen Gebrauch oder falsche Bedienung verursacht werden.

Gesundheitsgefährdung!

- Diese Maschine ist nicht für die Aufnahme von gesundheitsgefährdendem Staub geeignet. Brand- und Explosionsgefahr!
- Saugen Sie niemals glühende Asche oder brennende Gegenstände, wie z.B. Zigaretten oder Streichhölzer.
- Verwenden Sie das Gerät niemals in der Nähe von explosiven oder leicht entzündlichen Stoffen.
- Saugen Sie niemals Lösungsmittel, explosive Gase oder Flüssigkeiten.

**ACHTUNG**

- **Kurzschlussgefahr!** Saugen Sie niemals Wasser und andere Flüssigkeiten, wie z.B. feuchte Teppich-Reinigungsmittel.
- **Zerstörung der Filter!** Saugen Sie niemals spitze Gegenstände, wie Glassplitter, Nägel, etc. Auch abbindende Stoffe, wie Gips oder Zement können Filter unbrauchbar machen.
- **Beschädigung des Gerätes durch Regen und Schmutz!** Verwenden und bewahren Sie das Gerät niemals im Freien auf.
- **Gefahr der Überhitzung!** Die Öffnungen des Gerätes immer frei lassen.

Elektrischer Strom**ACHTUNG!**

- Eine falsche Spannung kann das Gerät zerstören. Betreiben Sie das Gerät nur, wenn die auf dem Typenschild angegebene Spannung mit der Spannung in Ihrem Haushalt übereinstimmt.
- Die Steckdose muss über einen 16 A-Sicherungsautomaten abgesichert sein.
- Verwenden Sie nur Verlängerungskabel, die für die Leistungsaufnahme des Gerätes ausgelegt sind.

**WARNUNG! Stromschlaggefahr!**

- Fassen Sie den Stecker nie mit nassen Händen an.
- Ziehen Sie den Netzstecker nie am Kabel, sondern immer direkt am Stecker aus der Steckdose.
- Das Netzkabel darf nicht geknickt, eingeklemmt, über scharfe Kanten gezogen oder überfahren werden und nicht mit Hitzequellen in Berührung kommen.
- Wenn das Netzkabel dieses Gerätes beschädigt wird, muss es durch den Hersteller oder seinen Kundendienst oder eine ähnlich qualifizierte Person ersetzt werden, um Gefährdungen zu vermeiden.

- Nehmen Sie das Gerät nicht in Betrieb, wenn das Gehäuse erkennbare Schäden aufweist, der Verdacht auf einen Defekt (z.B. nach einem Sturz) besteht oder das Netzkabel defekt ist.
- Verwenden Sie keine beschädigten Verlängerungskabel.

Im Gefahrenfall



WARNUNG!

Ziehen Sie im Gefahrenfall und bei Unfällen sofort den Stecker aus der Steckdose.

Versand

Versenden Sie das Gerät in der Originalverpackung oder einer ähnlich gut ausgepolsterten Verpackung, damit es keinen Schaden nimmt.

Bei einem Defekt



WARNUNG!

Betreiben Sie niemals ein defektes Gerät oder ein Gerät mit einem defekten Netzkabel. Es besteht die Gefahr eines elektrischen Schlags.

Bevor Sie sich an unseren Kundendienst wenden, prüfen Sie, ob Sie den Fehler selbst beseitigen können. >siehe Kapitel "Hilfe bei Störungen".

Hinweis

Wenn Sie einen Fehler nicht selbst beseitigen können oder im Falle einer geplanten Rücksendung, wenden Sie sich bitte im voraus an unsere Servicehotline:

Service-Hotline

01805 325474

14 Cent / Minute

aus dem Festnetz der deutschen Telekom

Vor dem Anruf unbedingt Artikel-Nr. und Geräte-/Modellbezeichnung bereit halten. Diese Angaben finden Sie auf dem Typenschild des Gerätes.



WARNUNG!

Reparaturen und Wartungen dürfen nur von Fachkräften (z.B. Fakir-Kundendienst) durchgeführt werden. Dabei dürfen nur Original Fakir Ersatzteile eingesetzt werden. Nicht fachgerecht reparierte und gewartete Geräte stellen eine Gefahr für den Benutzer dar.

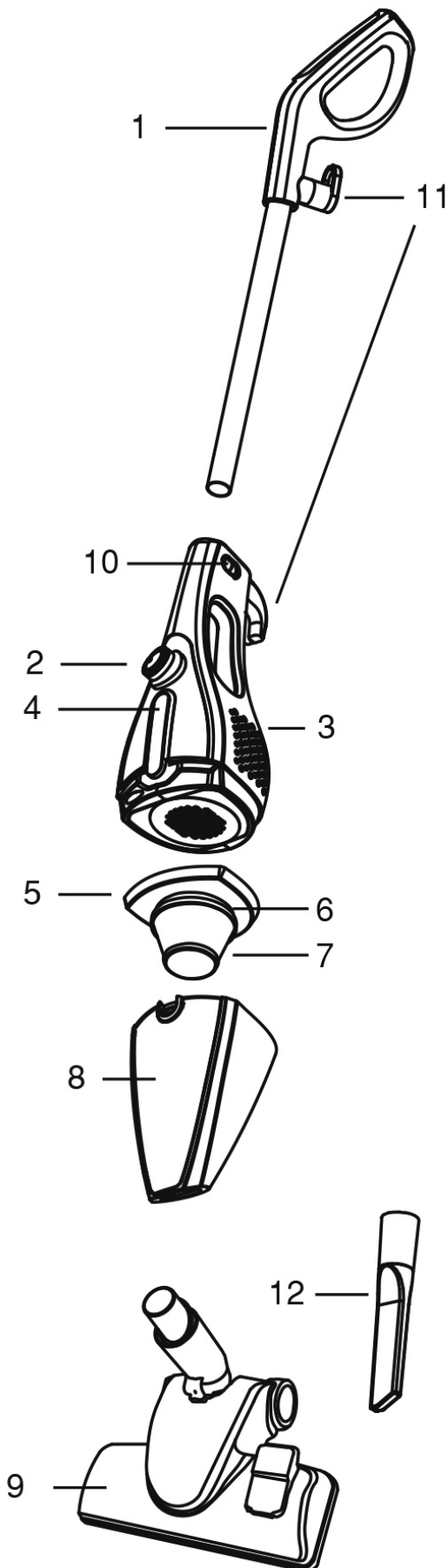
Übersicht

- 1 Handgriff mit Stiel (abnehmbar)
- 2 On-/Off Drehregler mit elektronischer Leistungsregulierung
- 3 Motorteil
- 4 Entriegelungstaste für Staubbehälter
- 5 Filterträger
- 6 EPA Filter
- 7 Vliesfilter
- 8 Staubbehälter
- 9 Bodensaugdüse umschaltbar mit Dreh-/Kippgelenk
- 10 Entriegelung Handgriff
- 11 Kabelaufwicklung mit drehbarem Kabelhalter
- 12 Fugendüse
- 13 Hartbodendüse (ohne Abbildung)

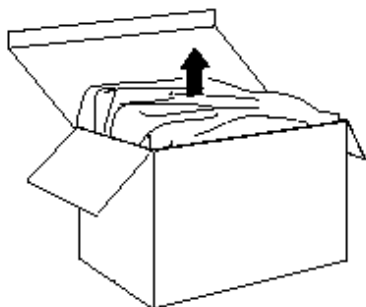
Technische Daten

Fakir Staubsauger	STARKY
Art.-Nr.	36 12 003
Nennspannung	230 V
Nennleistung	700 W
Unterdruck max:	19 kPa
Luftdurchsatz max:	29 l/s
Gewicht	ca. 2,9 kg
Maße (H×B×T)	ca. 110x26x26 cm
Staubbehältervolumen	1 L
Energieeffizienzklasse	B
Jährlicher Energieverbrauch	31,6 kWh/Jahr*
Teppichreinigungsklasse	E
Hartbodenreinigungskl.	A
Staubemissionsklasse	E
Schalleistungspegel	84 dB

*Indikativer jährlicher Energieverbrauch (kWh/Jahr) basierend auf 50 Reinigungsvorgängen. Der tatsächliche Energieverbrauch hängt davon ab, wie von dem Gerät Gebrauch gemacht wird.



Auspacken



Packen Sie das Gerät aus und überprüfen Sie den Inhalt der Verpackung auf Vollständigkeit (siehe "Lieferumfang"). Geben Sie das Verpackungsmaterial sortenrein in die dafür vorgesehenen Sammelbehälter.

Sollten Sie einen Transportschaden bemerken, wenden Sie sich umgehend an Ihren Händler.



WARNUNG!

Verwenden Sie niemals ein defektes Gerät.



HINWEIS!

Bewahren Sie die Verpackung zur Aufbewahrung und für spätere Transporte auf (z.B. für Umzüge, Service).

Lieferumfang

Staubsauger	1
Bodensaugdüse	1
Fugendüse	1
Hartbodendüse	1
Bedienungsanleitung	1



WARNUNG!

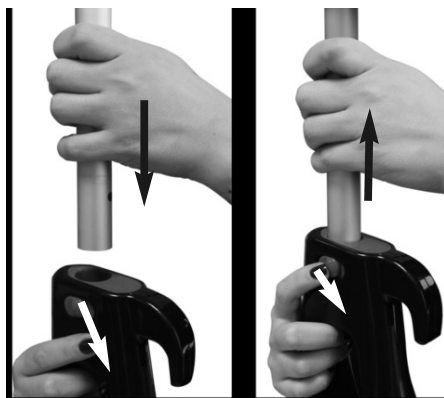
Prüfen Sie vor der Montage, ob der Netzstecker gezogen ist. Bei eingestecktem Netzstecker könnte das Gerät versehentlich eingeschaltet werden und Verletzungen verursachen.



WARNUNG!

Prüfen Sie das Gerät und das Netzkabel vor jeder Benutzung. Ein beschädigtes Gerät birgt Verletzungsrisiken und darf nicht verwendet werden.

Montieren



Bodensaugdüse



Fugendüse



- **Bodensaugdüse bzw. Fugendüse oder Hartbodendüse**

Stecken Sie mit einer leichten Drehung die gewählte Düse auf die Aufnahme am Staubbehälter des Staubsaugers.

- **Handgriff mit Stiel**

Drücken Sie die Entriegelung am Staubsauger nach rechts und führen Sie den Stiel des Handgriffs in die Öffnung des Staubsaugers. Lassen Sie die Verriegelung los, der Griff ist fest arretiert, wenn dieser hörbar einrastet.

- Zum Abnehmen des Handgriffs die Entriegelung am Staubsauger wieder nach rechts drücken, der Stiel mit dem Handgriff kann nun abgezogen werden.

Das Gerät ist jetzt einsatzbereit.

- **Bodensaugdüse**

**ACHTUNG!**

Schalten Sie das Gerät vor dem Wechseln der Düsen aus.

Die **Bodensaugdüse** können Sie mit dem Umschalter (siehe Pfeil) zum Saugen von **Teppichböden** oder **Hartböden** einstellen.

Den Umschalter können Sie mit dem Fuß betätigen

Saugen von Hartböden:

- der Borstenkranz ist **ausgefahren**.

Saugen von Teppichböden:

- der Borstenkranz ist **eingefahren**.
- **Fugendüse**

Die **Fugendüse** dient zum Reinigen von schwer zugänglichen Bereichen wie Fugen, Ecken, Vertiefungen etc.

Mit der speziellen Hartbodendüse (**o. Abbildung**) können Sie Hartböden noch effizienter reinigen und erreichen den optimalen Wert in der Hartbodenreinigungsklasse „A“.

**HINWEIS!**

Stellen Sie eine mittlere bis hohe Saugleistung ein.

Staubsaugen



Achten Sie vor jeder Benutzung darauf, dass EPA Filter und Textilfilter richtig eingesetzt und nicht beschädigt sind.



WARNUNG!

Prüfen Sie das Gerät und das Netzkabel vor jeder Benutzung. Ein beschädigtes Gerät birgt Verletzungsrisiken und darf nicht verwendet werden.

- Nehmen Sie das Netzanschlusskabel vollständig vom Gerät ab und stecken Sie den Stecker in eine Steckdose.
- Zum Einschalten des Gerätes drehen Sie den On-/Off-Drehregler mit elektronischer Leistungsregulierung nach rechts (im Uhrzeigersinn) über den Rastpunkt hinaus...
- ... danach drehen Sie den Knopf weiter, bis die gewünschte Saugleistung eingestellt ist.
- Zum Ausschalten des Gerätes drehen Sie den Knopf nach links (entgegen dem Uhrzeigersinn) bis er spürbar einrastet.



HINWEIS!

Bei vollem Staubbehälter oder bei verstopften Filtern sowie Zubehör (Düsen) lässt die Saugleistung deutlich nach.

Leeren Sie in diesem Fall den Staubbehälter bzw. reinigen oder wechseln Sie die verstopften Filter aus (siehe Seite 12-13) oder beseitigen Sie die Verstopfung.

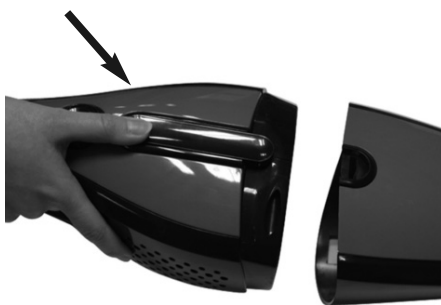
Nach dem Saugen

**WARNUNG!**

Schalten Sie den Staubsauger aus und ziehen Sie den Netzstecker, bevor Sie mit Reinigung und Pflege beginnen. So verhindern Sie, dass das Gerät versehentlich eingeschaltet wird.

- Ziehen Sie den Stecker aus der Steckdose.
- Wickeln Sie das Netzanschlusskabel um die Kabelhalter am Motorteil und den schwenkbaren Kabelhalter an der Rückseite des Stiel-Oberteils.

Filter wechseln

**WARNUNG!**

Führen Sie die folgenden Schritte durch, sobald Sie mit dem Saugen aufhören. Lassen Sie das Gerät nie unbeaufsichtigt stehen.

- Zum Öffnen des Staubbehälters drücken Sie die Entriegelungstaste am Motorteil und klappen den Staubbehälter nach unten vom Motorteil ab.
- Entnehmen Sie den Filterträger, EPA Filter und Vliesfilter aus dem Staubbehälter und entleeren Sie den Staubbehälter ordnungsgemäß im Restmüllbehälter.
- Den Schmutz der an dem Vliesfilter haftet schütteln Sie ebenfalls im Restmüllbehälter aus.
- Reinigen Sie die Innenseite des Staubbehälters mit einem feuchten Tuch.
- Nach 5-maligem Gebrauch waschen Sie die Filter mit warmem Seifenwasser aus.
- Bevor Sie die Einzelteile wieder in die Staubbehälter einsetzen, achten Sie darauf, dass die Einzelteile und der Staubbehälter vollständig trocken sind. Trocknen Sie Filter und den Staubbehälter durch Benutzung einer Wärmequelle, z.B. eines Föhns.
- Den Staubbehälter (mit eingesetzten Filtern) wieder passgenau auf das Motorteil aufsetzen, bis er hörbar einrastet.

EPA Filter



Vliesfilter

**HINWEIS!**

Wechselzyklus:

EPA-Filter und Textilfilter nach ca. 6 Monaten.

Reinigen



HINWEIS!

Verwenden Sie nur Original Fakir-Filter.

Nur so bleibt die ausgezeichnete Filterwirkung des Handstaubsaugers erhalten.



ACHTUNG!

Verwenden Sie keine Reinigungsmittel, Scheuermittel oder Alkohol. Diese würden das Gehäuse beschädigen.

- Reinigen Sie das Gerät nur trocken oder mit einem feuchten Tuch.
- Auch den Filterraum können Sie nach Bedarf mit einem feuchten Tuch reinigen.
- Stellen Sie den Bodenstaubsauger zur Aufbewahrung an einen für Kinder unzugänglichen Ort.



ACHTUNG!

Stellen Sie das Gerät nicht neben Wärmequellen und vermeiden Sie direkte Sonneneinstrahlung. Hitze kann den Bodenstaubsauger beschädigen.

Service-Hotline

Sehr geehrte Kundin, sehr geehrter Kunde, unsere Produkte unterliegen einer strengen Qualitätskontrolle. Sollte dieses Gerät trotzdem nicht einwandfrei funktionieren, bedauern wir dies sehr. Bevor Sie sich an unseren Kundendienst wenden, prüfen Sie, ob Sie den Fehler selbst beseitigen können.

**WARNUNG!**

Schalten Sie das Gerät aus und ziehen Sie den Netzstecker, bevor Sie mit der Fehlersuche beginnen. So verhindern Sie, dass das Gerät versehentlich eingeschaltet wird.

**HINWEIS!**

Wenn Sie einen Fehler nicht selbst beseitigen können oder im Falle einer geplanten Rücksendung, wenden Sie sich bitte im voraus an unsere Servicehotline:

Service-Hotline**01805 325474**

14 Cent / Minute

aus dem Festnetz der deutschen Telekom

Vor dem Anruf unbedingt

Geräte / Modellbezeichnung mit 7-stelliger **Art.-Nr.**
z.B **36 12 003** und Fertigungsdatum **2015-02**

(Diese Angaben finden Sie **auf dem Typenschild des Gerätes.**)

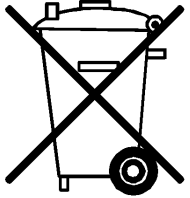
oder die 7-stellige **Ersatzteil-Nummer** bereit halten.

**ACHTUNG!**

Reparaturen und Wartungen dürfen nur von Fachkräften (z.B. Fakir-Kundendienst) ausgeführt werden. Dabei dürfen nur Original-Fakir-Ersatzteile verwendet werden. Nicht fachgerecht reparierte und gewartete Geräte stellen eine Gefahr für den Benutzer dar.

Fehler	Mögliche Ursache	Abhilfe
Gerät läuft nicht	Stecker ist nicht eingesteckt oder Gerät ist nicht eingeschaltet.	Stecker einstecken und Gerät einschalten.
	Steckdose führt keinen Strom.	Testen Sie den Bodestaubsauger an einer anderen Steckdose, bei der Sie sicher sind, dass diese Strom führt.
	Stromkabel ist beschädigt.	Lassen Sie das Kabel durch den Fakir Kundendienst ersetzen.
Gerät nimmt keinen Schmutz auf.	Staubbehälter ist voll.	Staubbehälter leeren.
	Filter sind verschmutzt.	Den entsprechenden Filter reinigen, bzw. wechseln.
	Düsen sind verstopft.	Entfernen Sie die Verstopfung.
	Eingestellte Saugleistung ist dem Bodenbelag nicht angemessen.	Passen Sie die Saugleistung an den Bodenbelag an.
	Aufgesteckte Düse ist dem Bodenbelag nicht angemessen.	Stecken Sie die korrekte Düse auf.
	Umschalter Teppich/Hartboden steht in dem Belag nicht angemessener Stellung.	Passen Sie die Stellung des Umschalters Teppich/Hartboden an den Bodenbelag an.
Gerät läuft ungewöhnlich laut.	Eingesaugte Partikel versperren den Luftweg.	Entfernen Sie die Partikel.

Entsorgung nach Gebrauchsende



Wenn das Gebrauchsende des Gerätes erreicht ist, insbesondere wenn Funktionsstörungen auftreten, machen Sie das ausgediente Gerät unbrauchbar, indem Sie den Netzstecker aus der Steckdose ziehen und das Stromkabel durchtrennen.

Entsorgen Sie das Gerät entsprechend der in Ihrem Land geltenden Umweltvorschriften.

Elektrische Abfälle dürfen nicht zusammen mit Haushaltsabfällen entsorgt werden. Geben Sie das ausgediente Gerät bei einer zentralen Sammelstelle ab.

Die Verpackung des Gerätes besteht aus recyclingfähigen Materialien. Geben Sie diese sortenrein in die dafür vorgesehenen Sammelbehälter, damit sie der Wiederverwertung zugeführt werden können.

Wenden Sie sich für Ratschläge zum Recycling an Ihre Kommunalbehörde oder Ihren Händler.

Entsorgen Sie gebrauchte Staubbeutel und Filter im Hausmüll.

Dieses Gerät erfüllt die Anforderungen der Richtlinie 2012/19/EU - WEEE-Richtlinie -

Für dieses Gerät leisten wir Garantie gemäß nachstehenden Bedingungen:

- 1 Der Käufer / die Käuferin hat seinen / ihren allgemeinen Wohnsitz / Firmensitz in der EU und das Gerät ist bei einem Fachhändler mit Sitz in Deutschland gekauft worden.
- 2 Wir verpflichten uns, das Gerät bei für Sie kostenfreier Einsendung an uns kostenlos in Stand zu setzen, wenn es infolge Material- oder Montagefehler innerhalb von 24 Monaten (bei gewerblicher Nutzung sowie bei Verwendung zu selbständig beruflichen Zwecken innerhalb von 12 Monaten) schadhaft / mangelhaft und uns innerhalb der Garantiefrist gemeldet wurde.
Voraussetzung für unsere Garantiepflicht ist stets eine sachgemäße Behandlung des Gerätes. Die Garantiefristen beginnen mit dem Kaufdatum.
- 3 Teile, die einer natürlichen Abnutzung unterliegen (z.B. Antriebsriemen, Akkus, Batterien, Bürsten, Filter), fallen nicht unter die Garantie.
- 4 Der Garantieanspruch erlischt, wenn Eingriffe oder Reparaturen von Personen vorgenommen werden, die hierzu von uns nicht autorisiert sind. Ferner dürfen weder fremde Ersatz- oder Zubehörteile eingebaut werden.
- 5 Die Garantieleistung besteht vorzugsweise in der Instandsetzung bzw. im Austausch der defekten Teile. Reparaturen am Aufstellungsort können nur für stationär betriebene Großgeräte verlangt werden.
Zum Nachweis der Garantieansprüche ist die Rechnung oder Kassenquittung des Händlers mit Kaufdatum beizufügen.
- 6 Sofern eine Reparatur erfolglos war und der Schaden bzw. Mangel auch nach einer Nachbesserung nicht beseitigt werden kann, wird das Gerät durch ein gleichwertiges ersetzt. Ist weder eine Reparatur noch ein Ersatz möglich, besteht das Recht auf Rückgabe des Gerätes und Erstattung des Kaufpreises. Im Falle eines Umtauschs oder Erstattung des Kaufpreises kann für die Zeit des Gebrauchs ein Nutzungsentgelt geltend gemacht werden.
- 7 Garantieleistungen bewirken keine Verlängerung der Garantiefrist und setzen auch keine neue Garantiefrist in Gang. Die Garantiefrist für eingebaute Ersatzteile endet mit der Garantiefrist für das ganze Gerät.
- 8 Die vertraglichen bzw. gesetzlichen Regelungen zur Mangelbeseitigung bleiben von den Garantiebestimmungen unberührt.

Gültig ab 1. Juni 2014

Bezeichnung	Artikel-Nr.
Motorschutzfilter	30 79 086
Filterhalter	30 79 090
EPA-Filter	30 79 085
Vliesfilter	30 79 161
Staubbehälter	30 79 080
Bodensaugdüse	30 79 830
Hartbodendüse	36 12 880
Fugendüse	30 79 851

Fakir-Hausgeräte GmbH

Industriestraße 6

D-71665 Vaihingen / Enz

Postfach 1480

D-71657 Vaihingen / Enz

Tel.: +49 7042 / 912-0

Fax: +49 7042 / 912-360

www.fakir.de

info@fakir.de



© 2016 Fakir-Hausgeräte GmbH
Änderungen vorbehalten
36 12 994 9601 de

Fakir
HAUSGERÄTE

STARKY



Operating instructions

Vacuum cleaner

en - EN

Allgemeines	
Information about the operating instructions.....	3
Liability.....	3
Notices in the operating instructions.....	3
Safety	
CE-Declaration of Conformity.....	4
Intended use.....	4
Unauthorized use.....	4
Children.....	4
Electric current.....	6
In case of danger.....	7
Dispatch.....	7
In case of defects.....	7
Overview	
Overview.....	8
Technical data.....	8
Assembly	
Unpacking.....	9
Scope of delivery.....	9
Assembling.....	10
Accessories	
Floor suction nozzle.....	10
Crevice nozzle.....	10
Hardfloor nozzle.....	10
Operating	
Vacuum cleaning.....	11
After use	
After use.....	12
Changing the filter.....	12
EPA-Filter.....	12
Non woven filter.....	12
Cleaning.....	13
Trouble shooting	
Service-Hotline.....	14
Trouble shooting.....	15
Disposal	
Disposal after using.....	16
Warranty	17
Optional accessories/wear parts	18
Notes	19

Thank you,
for choosing a Fakir vacuum cleaner of high energy efficiency and therefore with low energy consumption and without loss of suction performance.

The vacuum cleaner was developed and manufactured to guarantee a trouble-free operation for many years.

Information about the operating instructions

These operating instructions are intended to enable the safe and proper handling and operation of the appliance.

Read these operating instructions carefully before using the appliance for the first time.

Keep the operating instructions in a safe place. Include these operating instructions when passing the appliance on to another user.

Liability

We will accept no liability for damages resulting from failure to comply with the operating instructions.

We cannot assume any liability in case the appliance is used for other purposes than its intended use or handled, repaired or serviced improperly.

Notices in the operating instructions



WARNING!

Indicates notices which, if ignored, can result in risk of injury or death.



ATTENTION!

Indicates notices of risks that can result in damage to the appliance.



NOTICE!

Emphasizes tips and other useful information in the operating instructions.

CE Declaration of Conformity The appliance fulfils the requirements of the Product Safety Law -ProdSG-, and Energy-related Products Act-EVPG-, as well as the EU Directives 2004/108/EC “Electromagnetic Compatibility”, 2006/95/EC “Low-Voltage Directive”, 2001/95/EC “General product safety”, 2011/65/EC “RoHS-Directive”. 2009/125/EG “Eco design Directive”.

The appliance bears the CE-Mark on the rating plate

Fakir reserves the right to change design and equipment.

Intended use

The appliance may only be used in households.

It is not suitable for commercial use.

It may be used only for dry cleaning hard floors and textile coverings, carpets, upholstery furniture, mattresses, furniture.

Check if all filters have been inserted properly before using the appliance. The appliance must not be used without filters.

Use only original Fakir filters and accessories.

Any other use is considered unauthorized and is prohibited.

Unauthorized use

The examples of unauthorized use listed here can result in malfunctions, damage to the appliance or personal injury:

- This appliance may be used only by **children** from the age of 8 years and over, persons with limited physical, sensory or mental capacities or by persons lacking in experience and / or knowledge, if they will be supervised, or they have been properly instructed with regard to safe use of the appliance and they are aware of the possible resulting risks.
- **Children** should not play with the device.
- **Cleaning and maintenance** may not be carried out by **children** without supervision. Keep plastic packaging foils away from **children** - danger of suffocation!

**WARNING!****Danger of injury from vacuuming:**

- Never vacuum articles of clothing, hair, eyes, fingers or other parts of the body.
- This appliance is intended only for dry application.
- This appliance is intended only for use and storage indoors
- Nozzles and tube ends must never be brought close to the eyes or ears.
- Never use the appliance to vacuum human beings or animals. The manufacturer is not responsible for any damages caused by unauthorized use or improper operation.
- **Danger of injury!** Never reach into the rotating brush roller when working with the turbo / electrical suction brush.

Health hazard!

- Never vacuum hazardous materials, such as toner used in laser printers or copiers.

Danger of fire and explosion!

- Never vacuum hot ashes or burning objects, such as cigarettes or matches.
- Never use the appliance in the vicinity of explosive or flammable materials.
- Never vacuum any solvents, explosive gases or liquids.

**ATTENTION!**

- **Risk of short circuits!** Never vacuum water and other liquids, such as damp carpet cleaning solutions..
- **Destruction of filters!** Never vacuum sharp or pointed objects, such as glass splinters, nails, etc. Materials that harden when dry, such as plaster or cement, can also destroy the filter.
- **Damage to appliance from rain and dirt!** Never use or store the appliance outdoors.
- **Danger from overheating!** Always keep the openings in the appliance free.

Electric current**ATTENTION!**

- Incorrect voltage can destroy the appliance. Operate the appliance only if the voltage specified on the rating plate corresponds to the voltage in your household.
- Use only extension cords designed for the power input of the appliance.

**WARNING: Danger of electric shock!**

- Never touch the plug with wet hands.
- When unplugging the appliance, always pull directly on the plug and never on the power cord.
- Do not kink, pinch or run over the power cord and do not expose it to heat sources.
- If the power cord of this appliance is damaged, it must be replaced by the manufacturer or the manufacturer's customer service department or a person with similar qualifications to prevent any hazards.

- Do not put the appliance in operation if you detect any visible damage on the housing, if the power cord is defective or if you suspect a defect (e.g. after a fall).
- Do not use any damaged extension cords.

In case of danger



WARNING!

In case of danger or accident, unplug the appliance immediately.

Dispatch

Send the appliance in the original package or a similar, well-padded package to prevent damage to the appliance.

In case of defects



WARNING!

Never operate a defective appliance or an appliance with a defective power cord. There is a danger of electric shock.

Before contacting our service department, check to see if you can eliminate the problem yourself.

> see Chapter "Troubleshooting".

Notice

If you were not able to eliminate a problem yourself, please contact an authorized Fakir / nilco service center or a trained technician in your country.

Service Hotline (within Germany)

01805 325474

14 cents / minute

from the wire-line network of the Deutsche Telekom.

Before calling, have the article no. and appliance / model name at hand. This information can be found on the rating plate of the appliance.



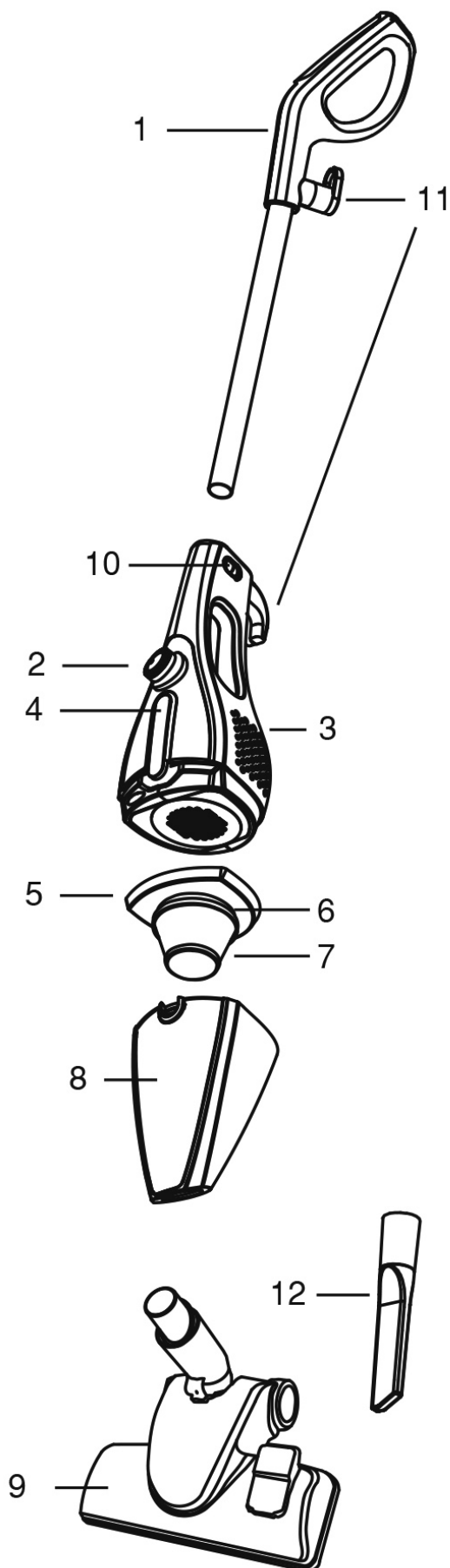
WARNING!

Repairs and maintenance may be carried out only by trained specialists (e.g. an authorized Fakir service center).

Only Fakir original replacement parts may be used for repairs and maintenance. For further information, see: Troubleshooting. Unauthorized repairs and maintenance pose a danger for the user.

Übersicht

- 1- HANDLE
- 2- ON-OFF AND SUCTION POWER CONTROL BUTTON
- 3- MAIN BODY
- 4- DUST CUP OPENING BUTTON
- 5- FILTER HOLDER
- 6- EPA FILTER
- 7- NON WOVEN FILTER
- 8- DUST CUP
- 9- FLOOR BRUSH
- 10- HANDLE ASSEMBLY&DISASSAMB.
- 11- CABLE WINDING HOOKS
- 12- CREVICE NOZZLE
- 13- HARDFLOOR NOZZLE (not shown)

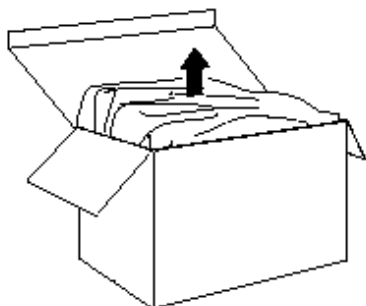


Technical data

Vacuum cleaner	STARKY
Reference	36 12 003
Mains voltage	230 V
Nominal Power	700 W
Vacuum max.:	19 kPa
Air flow max.	29 l/s
Weight	ca. 2,9 kg
Dimensions H/W/D	ca. 110x26x26 cm
Dust cap volumen	1 L
Energy efficiency class	B
Annual energy consumption	31,6 kWh/Jahr*
Carpet cleaning performance	E
Hard floor cleaning performance	A
Dust re-emission class	E
Sound power level	84 dB

Indicative annual energy consumption (kWh per year) based on 50 cleaning tasks.

Actual annual energy consumption will depend on how the appliance is used.

Unpacking

Unpack the appliance and check the contents for completeness (see "scope of delivery").

Sort the packaging material and recycle accordingly.

If you notice any transportation damage, please contact your dealer immediately.

**WARNING!**

Never use a defective appliance.

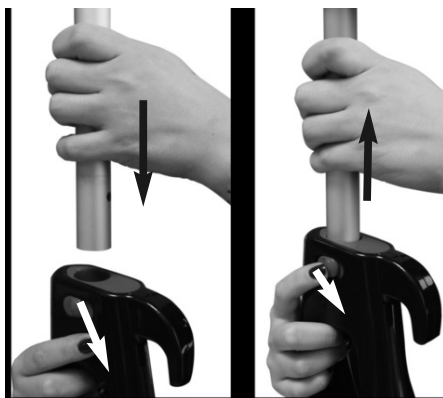
**WARNING!**

Prior to assembly, make sure that the mains plug is unplugged. If the mains plug is plugged in, the appliance could accidentally be switched on, resulting in injuries.

Scope of delivery

Vacuum Cleaner	1
Vacuuming nozzle	1
Crevice nozzle	1
Hardfloor nozzle	1
Instructions manual	1

Assembling



Floor suction nozzle, Crevice nozzle or hard floor nozzle

- Assemble the vacuuming nozzle with dust cup. To do that, pls insert vacuuming nozzle into dust cup.
- Insert the handle to the main body by pulling the latch till you hear the click sound. Make sure it is locked properly.
- The vacuum cleaner is now ready for use.



ATTENTION!

Always switch off the appliance before changing the nozzle.

Bodensaugdüse



The **floor suction nozzle** has a switch (see arrow) which sets the nozzle for cleaning of either **carpets** or **hard flooring**. You can activate this switch with your foot.

Vacuum-cleaning hard floors:

- the brush element is **extended**.

Carpeting:

- the brush element is **retracted**.

The **crevice nozzle** serves to clean hard-to-access places, such as deep cracks, corners, recesses, etc.

With the **upholstery nozzle** you can vacuum off curtains, upholstered furniture, etc.

With the special hard floor nozzle (not shown) you can clean hard floor more efficiently and achieve the optimal value in the hard floor cleaning class „A“

Fugendüse



NOTICE!

Set suction capacity low to medium.

Staubsaugen



Before use, ensure that dust filter have been inserted and that these are not damaged. Dust Filter consist of EPA filter and fabric filter on it

**WARNING!**

Check the appliance and the power cable before use. Faulty appliances may cause injury and should not be used.

- Pull out the power supply cable by means of the plug until the required length is reached and insert the plug into a mains socket.
- Turn the on-off button to clockwise to switch on the vacuum cleaner.
- On/Off Button not only to switch on and off your device but also to control the power suction of your device
- Zum Ausschalten des Gerätes drehen Sie den Knopf nach links (entgegen dem Uhrzeigersinn) bis er spürbar einrastet.
- Turn the on/off button counter clock wise "On/Off" to switch off the vacuum cleaner.

**HINWEIS!**

In case of full dust cup, as well as with clogged up accessories (nozzles, filters). In this case, replace the dust cup and/or the clogged filters or remove the stoppage (see page 13 or 14).

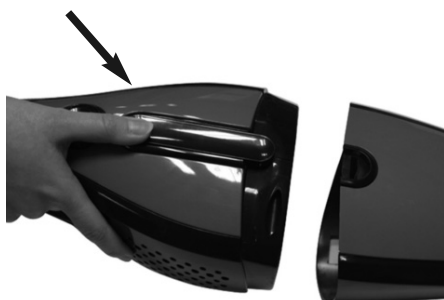
After use

**WARNING!**

Before conducting any maintenance or cleaning, switch off and unplug the appliance. If the mains plug is plugged in, the appliance could accidentally be switched on, resulting in injuries.

- Remove the plug from the mains socket
- Wrap the power cord around the cable holder on the appliance

Changing filters

**WARNING!**

Follow the steps below as soon as you stop vacuum cleaning. Never leave the appliance unattended

- After removing the vacuum nozzle, open the dust cup by pressing the dust cup opening button and remove the dust cup downwards.
- Take out the filter frame with the filters.
- You can empty the filter cup in the normal household waste, if it have not inside a forbidden dirt for household waste.
- Shake the non woven filter into the waste.
- Wash the filters after 5 time use with warm soapy water.
- Before you insert the filters in the dust cup, make sure that the filters and dust cup are completely dry. Dry the filter and dust cup with using heat, for example with a hair dryer.
- Fix the dust cup to main body until it is locked.

EPA Filter



Non woven filter

**HINWEIS!**

Change cycle:

EPA-filter and non woven filter after 6 month.

Cleaning

**ATTENTION!**

Do not use any cleaning agents, abrasives or alcohol. These damage the housing.

- Only clean the appliance using a dry or damp cloth.
- If necessary, you can also clean the dust cup with a moist cloth.
- Store the vacuum cleaner in a place that is out of the reach of children.

**ATTENTION!**

Never place the appliance next to heat sources and avoid direct sunlight, as the heat may damage the vacuum cleaner.

Service Hotline

Dear Customer:

Our products are subjected to stringent quality controls. If this appliance should nevertheless fail to function properly, this is a matter of regret for us. Before contacting the authorized Fakir service center, check to see if you can eliminate the problem yourself.

**WARNING!**

Switch off and unplug the appliance before beginning troubleshooting. This will prevent the appliance from accidentally being switched on.

**NOTICE!**

If you were not able to eliminate a problem yourself, please contact an authorized Fakir service center or a trained technician in your country.

Service Hotline (within Germany)**01805 325474**

14 cents / minute

from the wire-line network of the Deutsche Telekom.

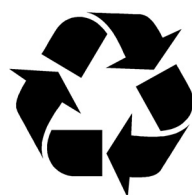
Before calling, make sure to have the following information:**Appliance / model designation** including 7-digit article number e. g. **Art. no. 36 12 003** and date of manufacture **2015-02**(This information can be found **on the rating plate of the appliance.**)**or the 7-digit replacement part number.****ATTENTION!**

Repairs and maintenance may be carried out only by trained specialists (e.g. an authorized Fakir service center).

Only Fakir original replacement parts may be used for repairs and maintenance. Unauthorized repairs and maintenance pose a danger for the user.

Fault	Possible cause	Solution
Appliance does not work.	Plug is not inserted or the appliance is not switched on.	Insert the plug into a mains socket and switch on the appliance.
	Power outlet does not carry any power.	Test the appliance at another socket which you are sure carries current.
	Power cord is damaged.	Have the power cord replaced by an authorised Fakir service centre.
Vacuum cleaning is unsatisfactory.	Dust cup is full	Empty dust cup
	Filter is dirty or clogged.	Clean or change the corresponding filter.
	Nozzles are clogged up.	Eliminate clogging.
	The power setting does not suit the flooring.	Set the power to the setting suggested for the flooring.
	The attached nozzle does not fit the flooring.	Attach the correct nozzle.
	The “carpet/hard floor” nozzle is in the wrong position for the particular type of floor.	Set the “carpet/hard floor” nozzle to the correct position for the type of floor.
Appliance runs unusually loud.	Sucked-in particles have become jammed.	Remove particles. If necessary.

Disposal



When the appliance has reached the end of its service life, in particular when malfunctions start occurring render the appliance unserviceable by pulling the mains plug out of the socket and cutting off the mains lead.

Dispose of the appliance in accordance with the applicable environmental regulations for your country.

Do not dispose of electrical equipment with the household refuse. Take the appliance to a central recycling facility.

The packaging of the appliance is made of recyclable materials. Sort the packaging material and recycle accordingly.

For information about recycling, please contact your local authorities or your retail dealer.

You can dispose used dust bags and filters in the household waste system.

This appliance complies with the Directive 2012/19/EG - WEEE Directive.

We provide a warranty for the appliance subject to the following conditions:

1. The Customer's main place of residence is in the EU and the appliance was bought from a dealer located in Germany.
2. We undertake to repair the appliance free of charge, including free shipping, if it becomes defective due to a material or assembly error within 24 months (within 12 months if used commercially or used for self-employed professional purposes) and if notification of the defect is given within the warranty period.
A pre-condition of our warranty is that the appliance always treated properly. The warranty terms start on the date of purchase.
3. Parts subject to natural wear (e.g. drive belts, chargeable batteries, brushes, filters) do not fall under the terms of the warranty.
4. The warranty will lapse if the appliance is modified or repaired by persons we have not authorised. Also, no third party spare parts or accessories may be used.
5. The main focus of the warranty is on performing repairs or exchanging defective parts. Repairs on site can only be demanded for large stationary appliances. When making a warranty claim, the invoice or purchase receipt from the dealer stating the date of purchase must be presented.
6. If the repair fails and the damage or defect cannot be rectified even after a second attempt, the appliance will be replaced with one of the same value. If neither repair nor replacement is possible, the customer is entitled to return the appliance and demand reimbursement of the purchase price. In the event that the appliance is exchanged or the purchase price reimbursed, a usage fee may be raised for the period that the appliance was in use.
7. Warranty work does not extend the warranty period or mark the start of a new warranty period. The warranty term for installed spare parts ends at the same time as the warranty period for the whole appliance.
8. The contractual and/or statutory regulations relating to the correction of faults is not affected by the provisions of the warranty.

Valid from 1st June 2014

Description	Code-No.
Motor protection filter	30 79 086
Filter holder	30 79 090
EPA-Filter	30 79 085
Non woven filter	30 79 161
Dust cup	30 79 080
Floor nozzle	30 79 830
Hard floor nozzle	36 12 880
Crevice nozzle	30 79 851

Fakir-Hausgeräte GmbH

Industriestraße 6

D-71665 Vaihingen / Enz

Postfach 1480

D-71657 Vaihingen / Enz

Tel.: +49 7042 / 912-0

Fax: +49 7042 / 912-360

www.fakir.de

info@fakir.de



© 2016 Fakir-Hausgeräte GmbH
Änderungen vorbehalten
36 12 994 9601 en